

RODZINA



Rodzina

jest w życiu
oparciem, czymś
co chroni,
co daje siłę.



Rodzina jako grupa społeczna

Charakterystyczne cechy rodziny jako grupy społecznej:

- grupa pierwotna
- liczy niewielu członków
- stwarza jednostce pierwsze, podstawowe środowisko społeczne
- członków łączą bezpośrednie kontakty „twarzą w twarz”
- stosunki emocjonalne i społeczne względnie trwałe, nie podlegają zmianom w tym samym stopniu co w innych grupach społecznych
- tworzenie wspólnoty celów i poczucia przynależenia członków do siebie
- każdą rodziną jest odrębną i неповtarzalną grupą
- w środowisku rodzinnym istnieje możliwość objęcia dziecka indywidualną opieką
- rodzice są pierwszymi osobami znaczącymi



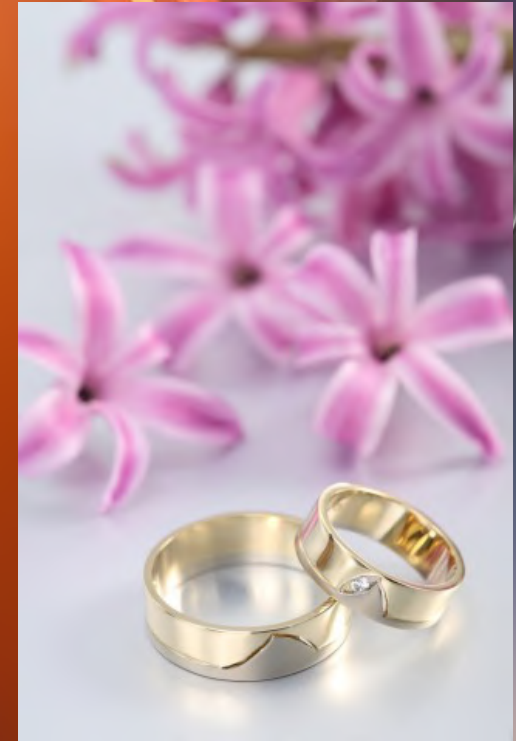
Rodzina jako instytucja społeczna

Możemy mówić o rodzinie jako o instytucji, ponieważ posiada ona cechy, jakie przypisuje się instytucjom:

- Jest grupą powołaną do realizacji ważnych dla całej zbiorowości spraw
- jest formą organizacyjną zespołu czynności wykonywanych przez członków grupy w imieniu całości
- jest zespołem ról społecznych członków grupy doniosłych dla życia grupy.

Rodzina jest instytucją formalną – przepisy prawa regulują wzajemne uprawnienia i obowiązki jej członków względem siebie oraz członków rodziny w innych zbiorowiskach ze względu na ich sytuacje rodzinną. Rodzina jest formalnie ustanowiona a jej funkcjonowanie powinno być zgodne z normami społecznymi.

Jednym z wyznaczników instytucjonalnego charakteru rodziny są spełnione przez nią funkcje



Funkcje rodziny:

prokreacyjne: dostarczanie społeczeństwu nowych członków, zaspokojenie potrzeb seksualnych dorosłych członków rodziny

produkcyjna: dostarczanie społeczeństwu pracowników – sił wytwórczych, rodzinie zapewnia zaspokojenie potrzeb ekonomicznych

usługowo- opiekuńcza: zaspokojenie potrzeby troszczenia się o innych jak i potrzeby doznawania opieki

socjalizująca: rodzina wprowadza nowych obywateli do społeczeństwa, przekazywanie języka, kultury, wzorów zachowań, wartości moralnych obowiązujących w danym społeczeństwie, rodzicom pozwala na zaspokojenie potrzeby rodzicielstwa w sensie społecznym, czyli wychowywania dzieci

psychohigieniczna: ugruntowanie i kultywowanie zdrowia psychicznego w społeczeństwie, członkom rodziny pozwala na zaspokojenie potrzeb emocjonalnych



TYPY RODZIN

Kryterium liczby członków

- rodzina mała nuklearna
- rodzina poszerzona, wielopokoleniowa
- zmodyfikowana rodzina poszerzona – związek rodzin nuklearnych będących w częściowej zależności od siebie (wymiana usług) zachowujących odrębność ekonomiczną, brak hierarchii władzy

Kryterium źródła utrzymania:

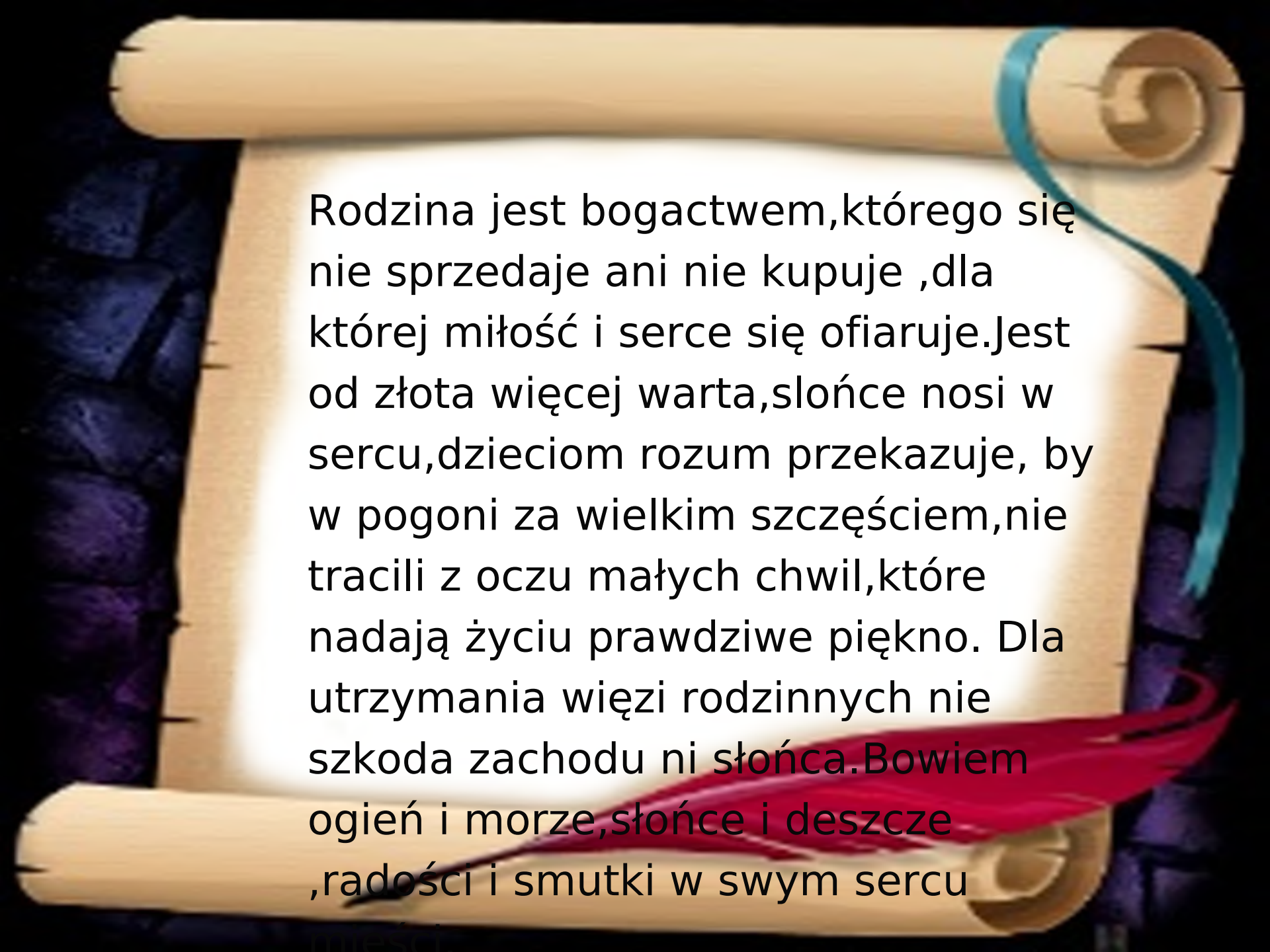
- chłopska
- robotnicza
- inteligencka

Kryterium prestiżu i władzy:

- patriarchalna
- matriarchalna
- egalitarna

Kolejny podział:

- rodzina pochodzenia (macierzysta)
- rodzina prokreacji (nuklearna)

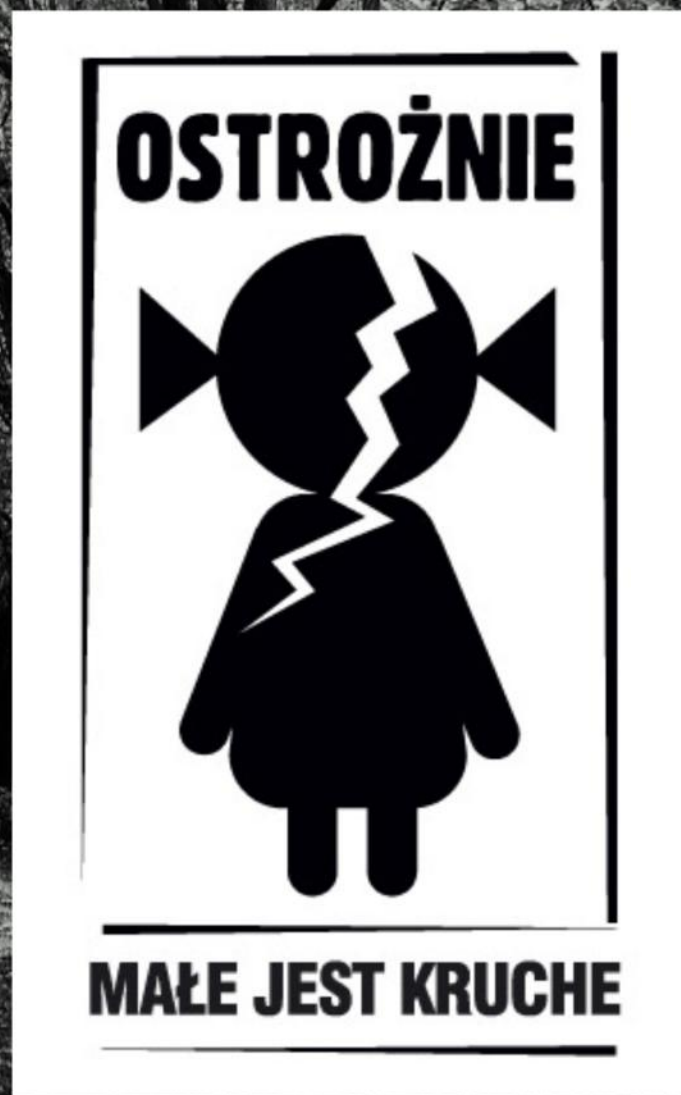
A scroll with text on a dark background. The scroll is unrolled, showing a white surface with black text. The scroll is tied with a blue ribbon on the right side. The background is dark with a purple, textured pattern on the left and right sides. A red ribbon is visible at the bottom of the scroll.

Rodzina jest bogactwem, którego się nie sprzedaje ani nie kupuje, dla której miłość i serce się ofiaruje. Jest od złota więcej warta, słońce nosi w sercu, dzieciom rozum przekazuje, by w pogoni za wielkim szczęściem, nie tracili z oczu małych chwil, które nadają życiu prawdziwe piękno. Dla utrzymania więzi rodzinnych nie szkoda zachodu ni słońca. Bowiem ogień i morze, słońce i deszcze, radości i smutki w swym sercu

Przemoc wobec dzieci.

Przemoc wobec dzieci zawsze wstrząsa. Jest to jeden z tych aspektów życia rodzinnego przy którego opisywaniu nie sposób uwolnić się całkowicie od moralnych osadów i emocjonalnych reakcji.

Przedstawię tutaj 4 nurty teoretyczne tłumaczące przyczyny eskalacji przemocy wobec dziecka oraz proponujące formy działania przeciwko przemocy. Skonfrontuję także teorie z wynikami badań.



RODZAJ KONCEPCJI

Koncepcja psychologiczna

Koncepcja socjologiczna.

Koncepcja społeczno-sytuacyjna.

Koncepcja integracyjna



**przemocy
w rodzinie**



Koncepcja psychologiczna:

Przyczyny przemocy:

tkwią w patologicznej osobowości rodzica, lub opiekuna

znęcanie się nad dziećmi wynika z zaburzeń psychicznych rodziców

maltretujący rodzice sami doświadczali zbyt surowego karania w dzieciństwie

Proponowane działania:

nastawione całkowicie na osobę rodzica → terapia analityczna (psychoanaliza) + edukacja w zakresie podstawowych umiejętności opiekuńczo – wychowawczych (by wzmocnić efektywność działania psychoanalizy)

Teoria a wyniki badań:

badania Pinette'a, Riglera (1972) : mniej niż 10% rodziców znęcających się nad dziećmi zdradza objawy patologicznej

badania Melnick i Hurley (1969) : większość ojców odpowiedzialnych za zabójstwo dzieci nie wykazywało cech choroby psychicznej

Wright (1976) określa rodziców krzywdzących dzieci jako osoby „chore, ale ułożone” (sick but slick) – sprawiają wrażenie normalnych, nie wyróżniają się w otoczeniu

psychoanaliza może stanowić istotny wkład, gdyż podkreśla znaczenie wczesnych doświadczeń socjalizacyjnych rodziców. Ale jest skazana na małe powodzenie (kosztowna, elitarna – pewne środowiska nie korzystają, skutki odległe w czasie)

Koncepcja socjologiczna.

Przyczyny przemocy:

tkwią w środowisku, które kształtuje normy postępowania z dziećmi

kulturowo określone postawy wobec przemocy, struktura społeczna, system norm funkcjonujący w otoczeniu rodziny, ogólne zasady relacji interpersonalnych

→ podkultury przemocy – społeczności, w których przemoc ma wartość nagradzającą

sprzyjają: przeludnienie, złe warunki życiowe, niska kultura medyczna, bezrobocie, ubóstwo

Proponowane działania:

reedukacja obejmująca nie tylko rodziców ale i środowisko, w jakim żyje rodzina

koncentracja na procesach makrospołecznych → kształtowanie nowego wzoru relacji interpersonalnych

ćwiczenia i treningi umiejętności rodzicielskich, rozumienia problemów dziecka, rozwiązywania konfliktów

kształtowanie nowego wzorca kulturowego relacji międzyludzkich (działanie prewencyjne)

Teoria a wyniki badań:

badania z lat 80.: większe natężenie przemocy w rodzinach ubogich bezrobotnych, z marginesu społecznego

ALE

badania obecne: nie ma uzasadnienia dla prostej korelacji między statusem społecznoekonomicznym a przemocą w rodzinie, gdyż:

rodziny o wyższym statusie socjoekonomicznym funkcjonują w środowisku w pewnym sensie zamkniętym

wiele przypadków przemocy w tych rodzinach pozostaje niewykrytych

stopień ingerencji społecznej (a więc i możliwości dowiadywania się o przemoc) dużo wyższy w przypadku rodzin ubogich, o niższym statusie

Koncepcja społeczno-sytuacyjna.

Przyczyny przemocy:

zaburzenie wzajemnych interakcji między rodzicem a dzieckiem, objawiające się już w chwili przyjścia dziecka na świat

niewłaściwa percepcja członków rodziny
niechęć, negatywne emocje, odrzucenie → niemożność zbudowania prawidłowych relacji

„zasada wzajemnego przymusu”
izolacja społeczna, brak „cenzora”

rola sytuacji stresowej

Proponowane działania:

nauka właściwej percepcji partnera interakcji, rozumienia jego stanów psychicznych, potrzeb, dążeń, możliwości
→ techniki behawioralne → zmiana manifestowanych zachowań wobec członków rodziny

nauka kontroli własnych napięć, szczególnie gniewu

dążenie do przeciwdziałania izolacji społecznej

Teoria a wyniki badań:

eksperyment Graya, Cuttera, Deana i Kempe'a:

→ wprowadzenie do rodziny osoby trzeciej (przełamanie izolacji społecznej) – opiekuna, którego zadaniem było ułatwienie rozwiązywania problemów (a więc sytuacji stresogennych), jego celem było także dążenie do rozwijania i pogłębiania wzajemnych relacji w rodzinie

100 rodzin = 50 z opiekunem (grupa eksperymentalna) + 50 ze standardową opieką społeczną (grupa kontrolna)

eksperyment trwał 2 lata

wyniki: niższy wskaźnik przemocy wobec dzieci w rodzinach z opiekunem!

Koncepcja integracyjna.

6 przyczyn:

1. doświadczenia socjalizacyjne rodziców – dorastanie w atmosferze przemocy
2. autorytarna osobowość rodzica z rysami antysocjalnymi
3. społeczna pozycja rodziców – brak społecznej siły (także rola płci i wieku rodzica) – co być może zaskakujące – okazuje się, że kobiety są częściej sprawcami przemocy wobec dzieci
4. stresy sytuacyjne: ekonomiczne, małżeńskie, strukturalne (np. wielodzietność, izolacja społeczna)
5. normy i wartości otoczenia rodziny
6. „iskra zapalna” agresji rodziców – bezpośredni czynnik, np. złe zachowanie dziecka



„Słowo Matka”.

Jest takie słowo
Słowo jedno,
Przed którym
Inne słowa bledną.

Słowo, jak słońce jaśniejące,
Co wszystkie inne słowa gasi,
Słowo z muzyki i z uśmiechu,
Z zapachu kwiatów i nut
ptasich.

Słowo, co nigdy nie zawodzi,
Wierne i czułe do ostatka,
Najbliższe sercu,
najpiękniejsze,
Jedno, jedyne słowo MATKA.

remember moments



LIST DO TATY

Kiedy już sobie odpoczniesz,
Odłożysz gazetę i teczkę,
To wtedy Tato kochany
Zaproszę Cię na wycieczkę.

Będziemy razem wędrować
Trzymając się za ręce,
Po piasku pełnym marzeń-
- tylko Ja, Ty i nikt więcej.

Wejdziemy na stare drzewo
Tam, gdzie czarodziej ptak lata
I stamtąd zobaczymy
Wszystkie kolory świata.

Porozmawiamy sobie spokojnie
O gwiazdach i rakiecie,
O skarbie, tym za szafą
I Twoim Wielkim Świecie.

A gdy już zejdziemy na ziemię
Tuż przed podróżą końcem
Szepnę Ci Tato nieśmiało:
Pamiętaj, Ty też byłeś chłopcem





Cudownych rodziców mam, cudownych
rodziców mam
odkryli mi każdą z dróg, po której szłam
Mam cudownych rodziców bo, przyjaciółmi
moimi są
w porę rzekli mi: "dalej to idź drogą swą"

Sama idę więc, ale po drogach mych
będą wciąż za mną biec i mnie strzec myśli ich



„Szczęśliwe są dzieci”.

Szczęśliwe są te dzieci
Co mają Ojca i Matkę.
Szczęśliwi i Rodzice
Gdy mają dzieci gromadkę.

Szczęśliwi są gdy młodzi,
Szczęśliwi będą w starości,
Przy dziecku kochającym
Zaznają szczęścia, radości.

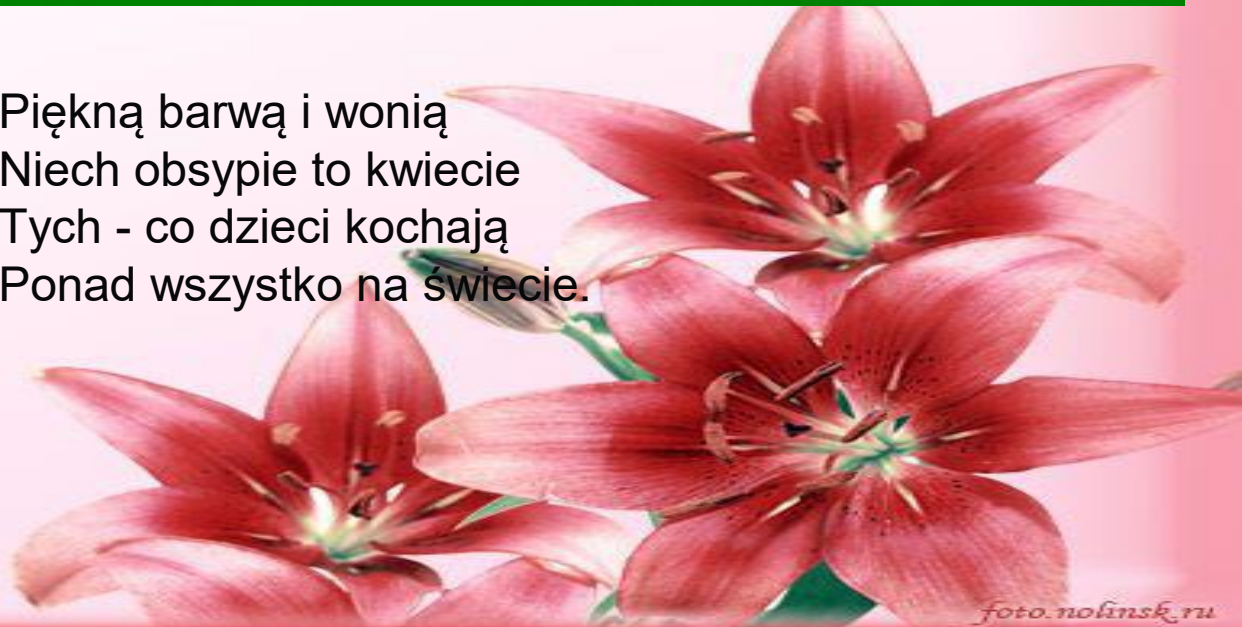
Rodzice kochani - my dzieci,
Serdecznie wam dziękujemy,
Za życie, wychowanie
Wdzięczność obiecujemy!

Za trud, za pracę,
Za poświęcenie,
Za noce nieprzespane...
Wysiłek i zmęczenie...

Za ubranie, za chleb,
Za zabawki, bajeczki,
Rzućmy naszym Rodzicom,
Rzućmy barwne kwiateczki.



Piękną barwą i wonią
Niech obsypie to kwiecie
Tych - co dzieci kochają
Ponad wszystko na świecie.



A photograph of a beach at sunset or sunrise. The sky is blue with scattered white clouds. The ocean waves are breaking onto the shore, creating white foam. In the foreground, a large heart shape is drawn in the sand, filled with water. The text is overlaid on the top left of the image.

**KOCHA SIĘ
ZA NIC
A JEDNOCZEŚNIE
ZA TAK WIELE...**

BIBLIOGRAFIA:

1. www.wikipedia.pl
2. <http://209.85.129.132/search?q=cache:0U>
3. <http://www.cytaty.info>
4. <http://images.google.pl>

